

Ergebnisse der Saatenanerkennung 2013

- 4. gemeinsame Saatguttagung der Landwirtschaftskammer
Niedersachsen und des Verbandes Niedersächsischer
Saatguterzeuger e. V.
- zugleich 61. Mitgliederversammlung des VNS –
am 19.02.2014**

Willi Thiel, LWK Niedersachsen
Anerkennungsstelle für Saat- und Pflanzgut

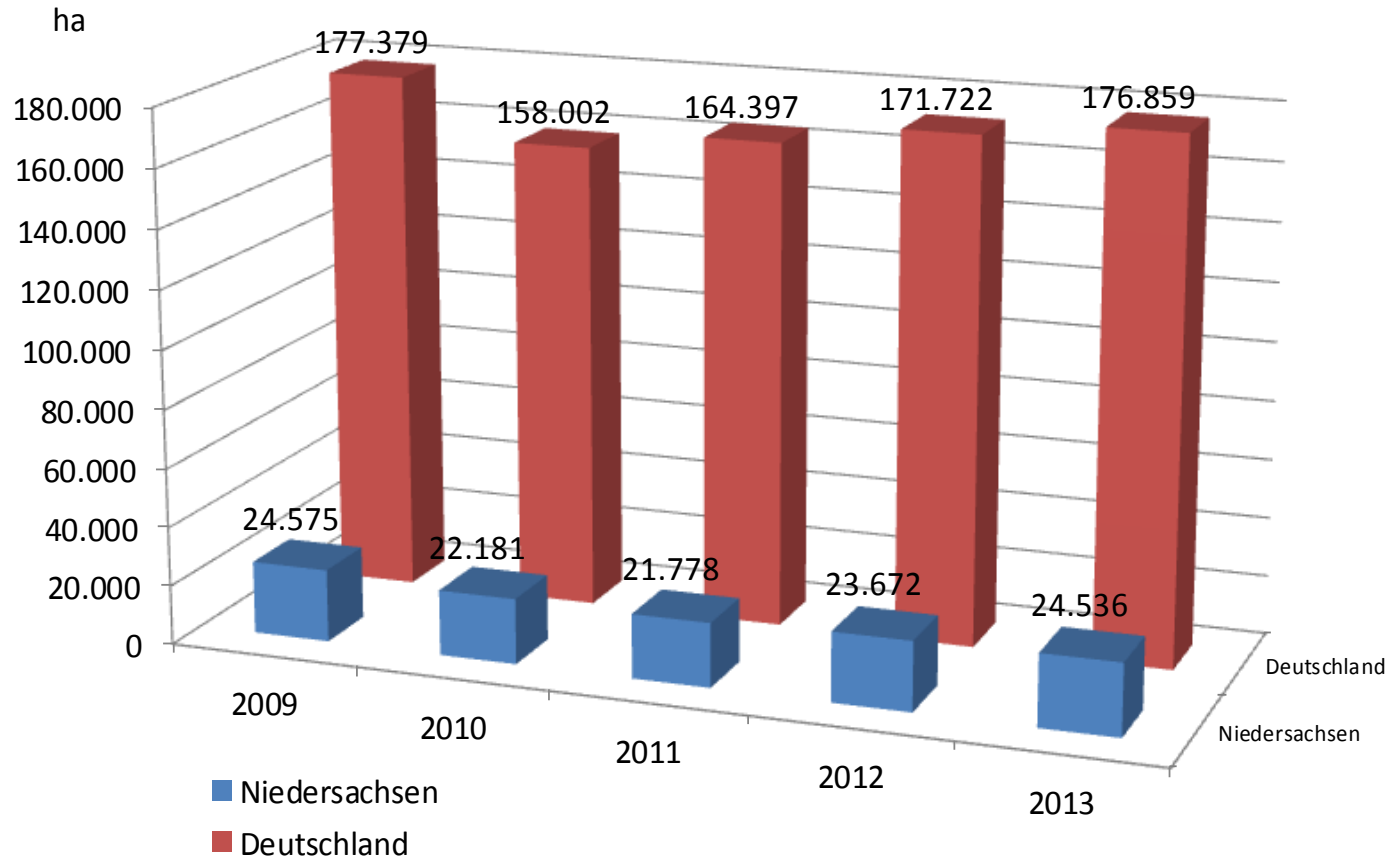
Angemeldete Vermehrungsflächen von Mähdruschfrüchten in den Ländern 2013 in ha (Stand Juni 2013)

Bundesland	Getreide	WiOelfr.	SoOelfr.	Gräser	Klee/Luz.	Legum.	Summe
Niedersachsen	18.344	1.115	581	3.268	181	595	24.084
Mecklenbg.-Vorp.	19.039	154	170	2.982	104	1.412	23.861
Sachsen-Anhalt	16.315	776	416	1.455	206	870	20.038
Sachsen	10.131	170	229	8.460	530	446	19.966
Bayern	13.218	48	141	550	773	752	15.482
Nordrh.-Westfalen	11.710	1.091	10	1.197	125	110	14.243
Brandenburg	8.580	39	560	3.566	61	1.146	13.952
Thüringen	9.390	29	103	1.926	24	558	12.030
Schleswig-Holstein	9.802	585	501	593	13	345	11.839
Baden-Württemberg	8.064	476	174	261	223	362	9.560
Rheinland-Pfalz	2.336	127	13	1.682	80	96	4.334
Hessen	3632	76	0	275	137	64	4.184
Deutschland	130.561	4.686	2.898	26.215	2.457	6.756	173.573

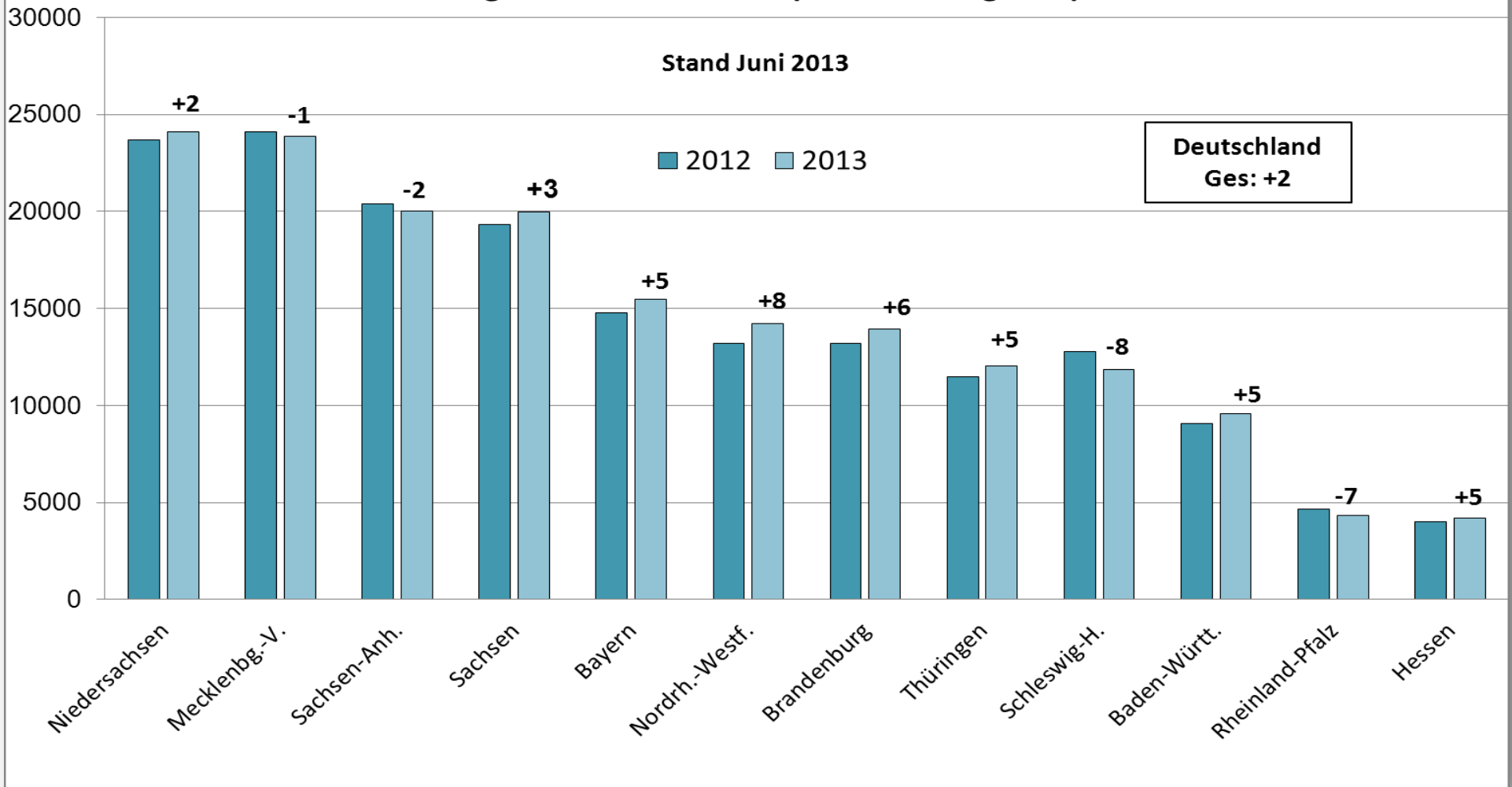
Angemeldete Vermehrungsflächen von Mähdruschfrüchten in den Ländern 2012 in ha (Stand Juni 2013)

Bundesland	Getreide	WiOelfr.	SoOelfr.	Gräser	Klee/Luz.	Legum.	Summe
Mecklenbg.-Vorp.	18.843	230	169	3.372	119	1.364	24.097
Niedersachsen	16.993	1.182	553	4.065	176	703	23.672
Sachsen-Anhalt	15.908	824	659	1.760	201	1.044	20.396
Sachsen	9.538	137	312	8.232	559	571	19.349
Bayern	12.277	36	145	714	872	715	14.759
Brandenburg	7.694	91	1.034	3.267	93	1.041	13.220
Nordrh.-Westfalen	10.567	1.177	7	1.180	130	151	13.212
Schleswig-Holstein	10.946	305	335	801	24	388	12.799
Thüringen	8.523	36	149	2.183	36	556	11.483
Baden-Württemberg	7.290	531	210	313	257	477	9.078
Rheinland-Pfalz	2.340	105	30	1.977	134	89	4.675
Hessen	3.325	58	4	305	168	142	4.002
Deutschland	124.244	4.712	3.607	28.169	2.769	7.241	170.742

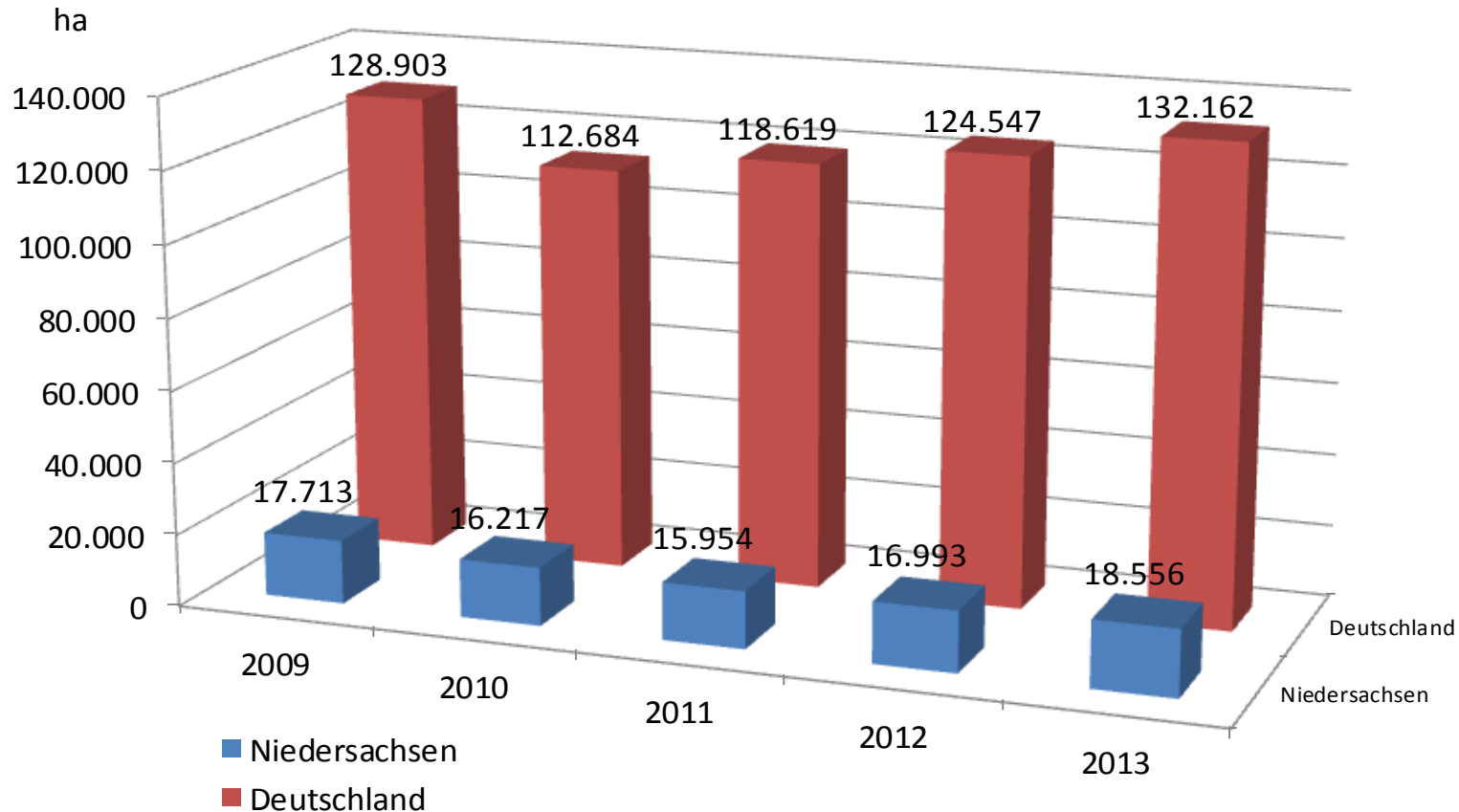
Angemeldete Mähdruschfrüchte Vergleich Niedersachsen - Deutschland 2009 - 2013



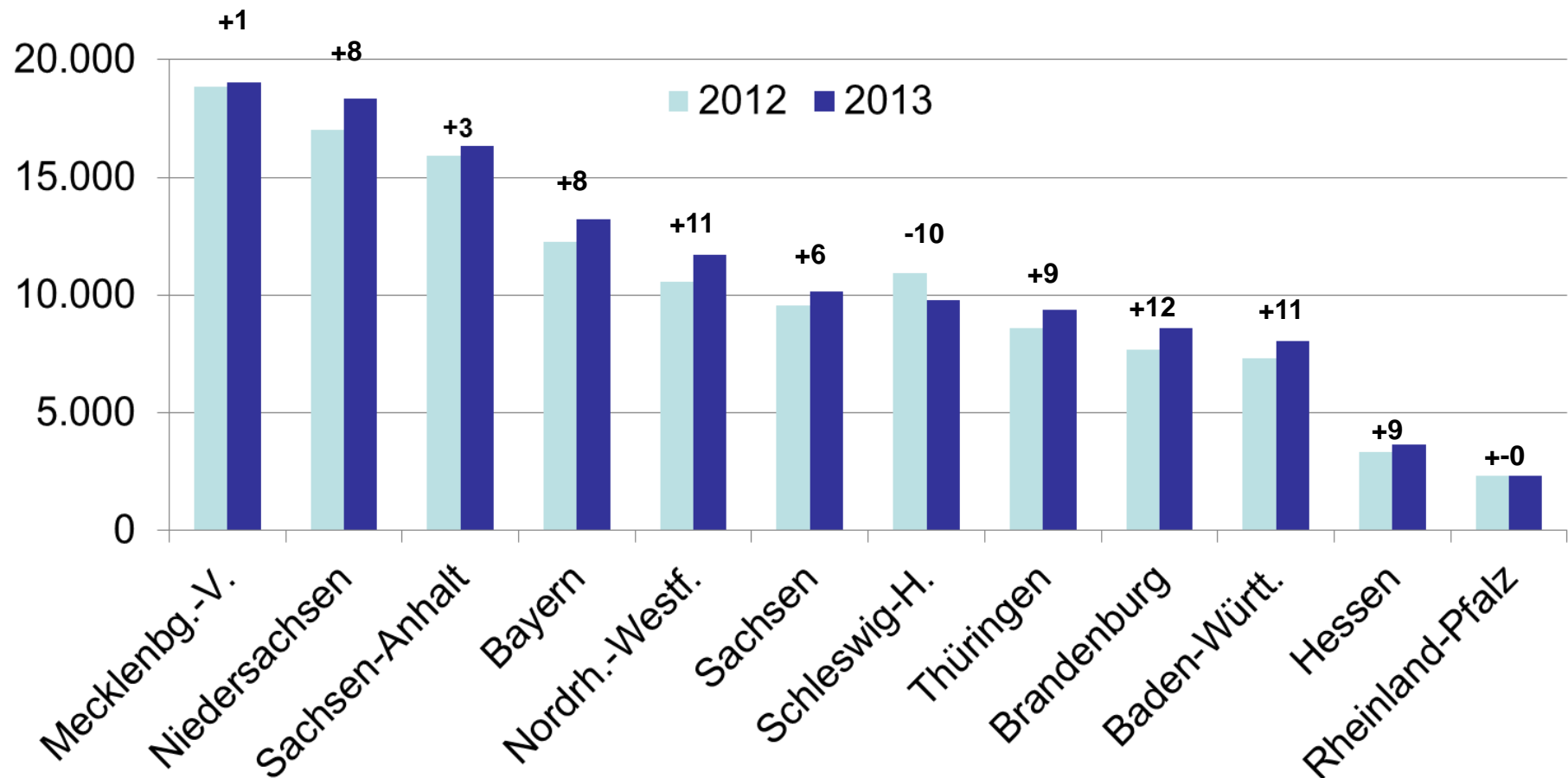
Angemeldete Mähdruschfrüchte zur Vermehrung in den Bundesländern (ha) Vergleich 2012 zu 2013 (Veränderung in %)



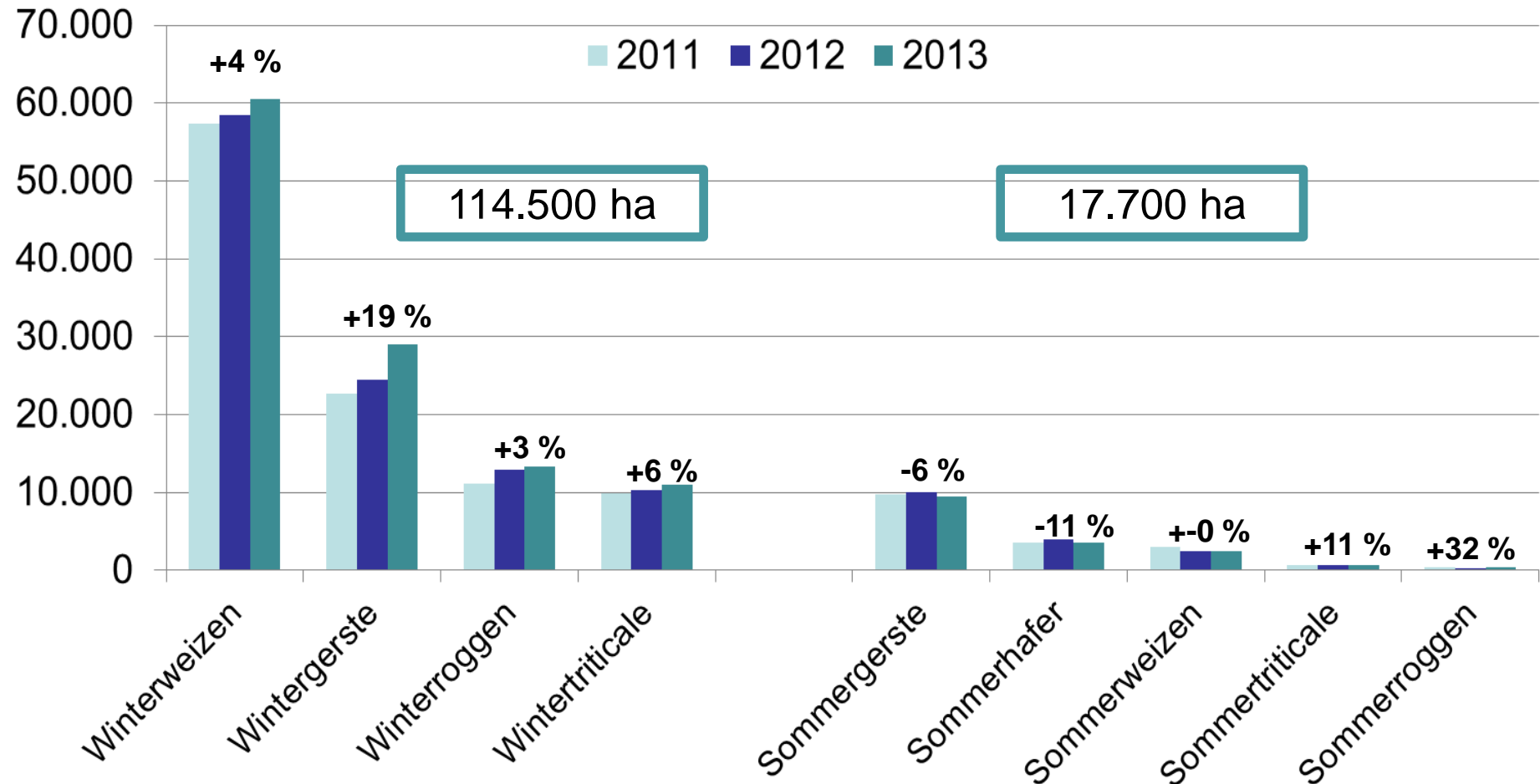
Angemeldetes Getreide Vergleich Niedersachsen - Deutschland 2009 - 2013



Zur Vermehrung angemeldetes Getreide in den Bundesländern in ha Vergleich 2012 zu 2013 (%)

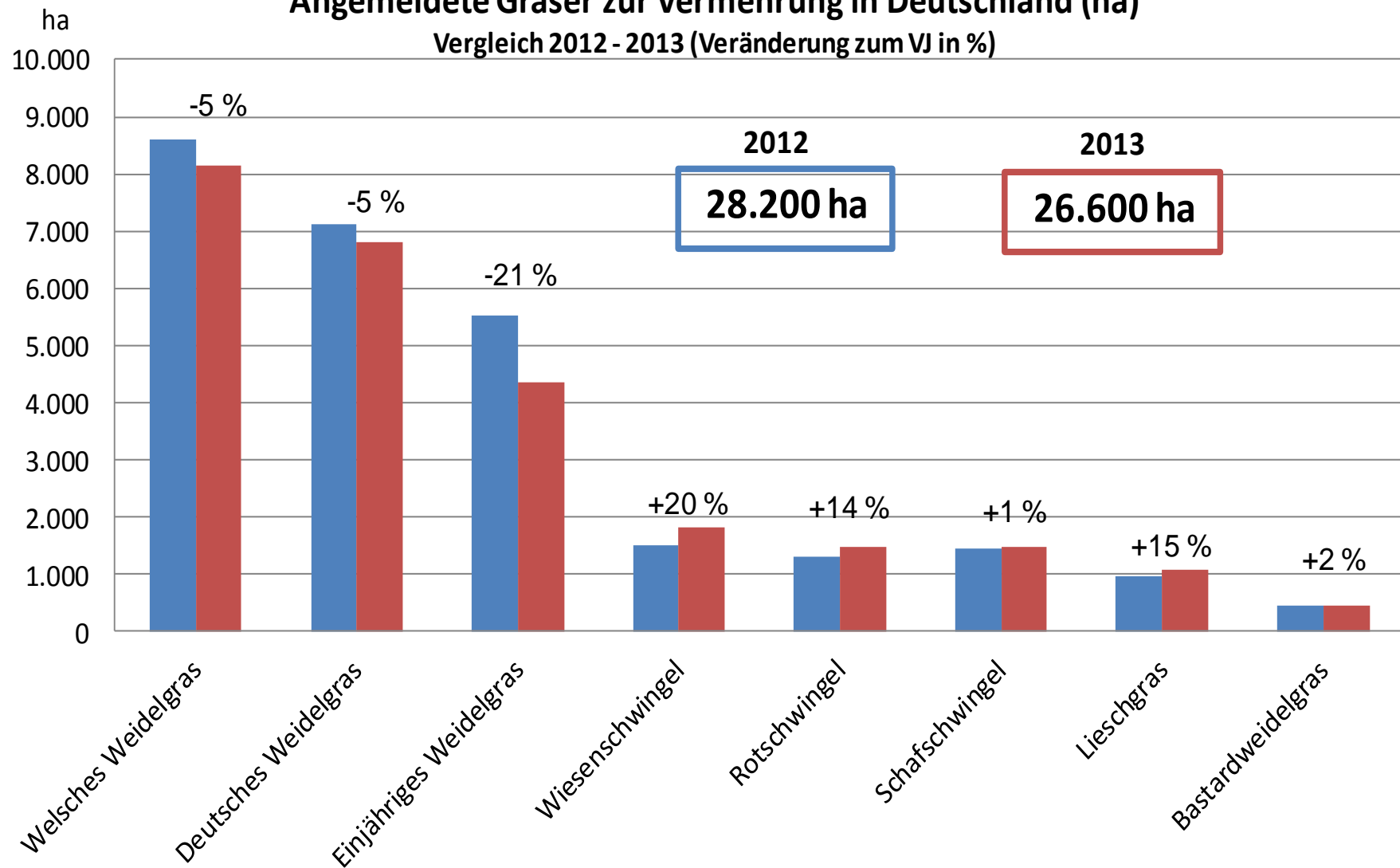


Zur Vermehrung angemeldete Getreide-Arten in Deutschland (ha) Vergleich 2011-2013 (Veränderung von 2012 zu 2013 in %)

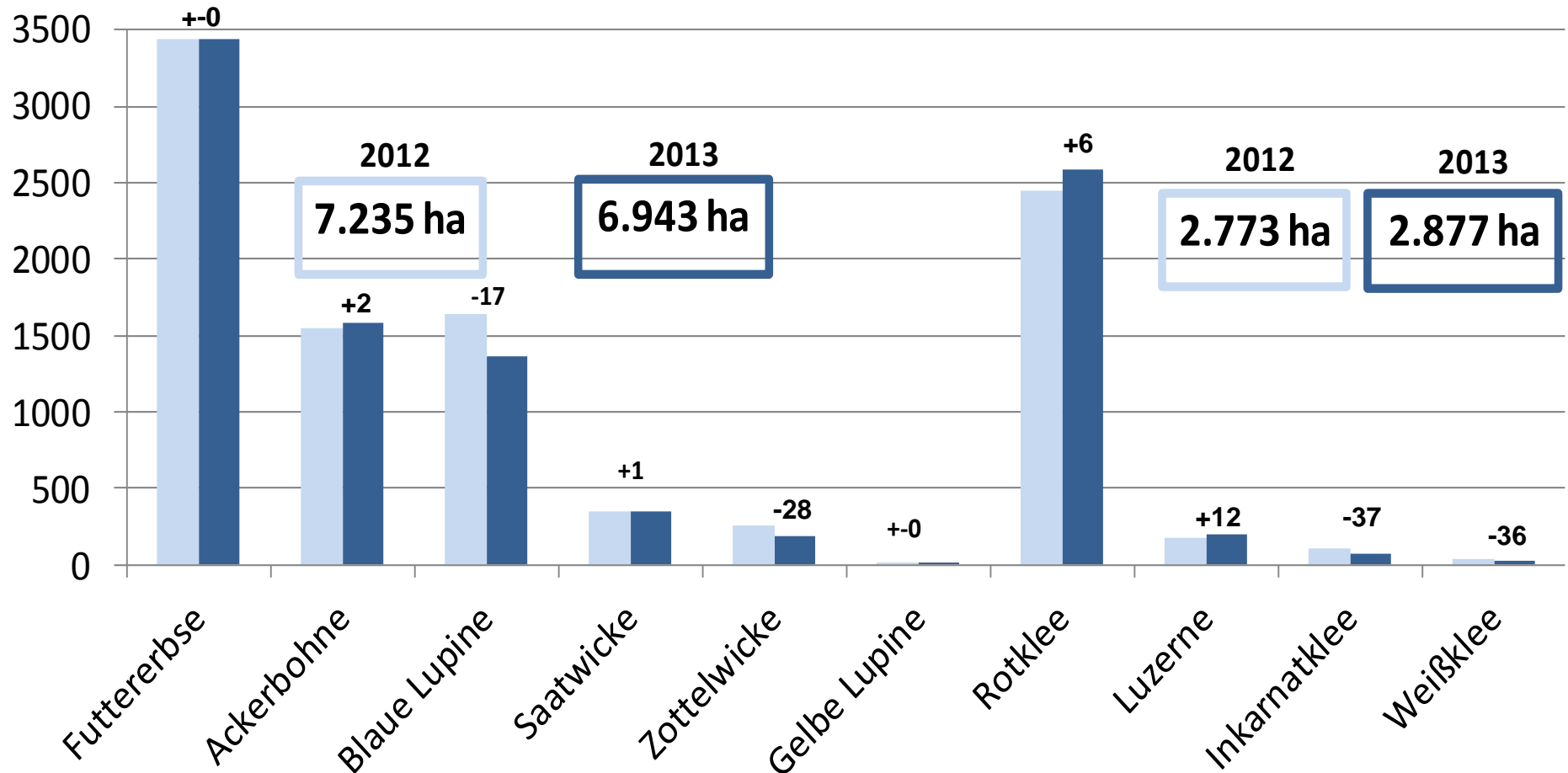


Angemeldete Gräser zur Vermehrung in Deutschland (ha)

Vergleich 2012 - 2013 (Veränderung zum VJ in %)



Zur Vermehrung angemeldete Leguminosen in Deutschland (ha) Vergleich 2012 – 2013 (Veränderung zum VJ in %)

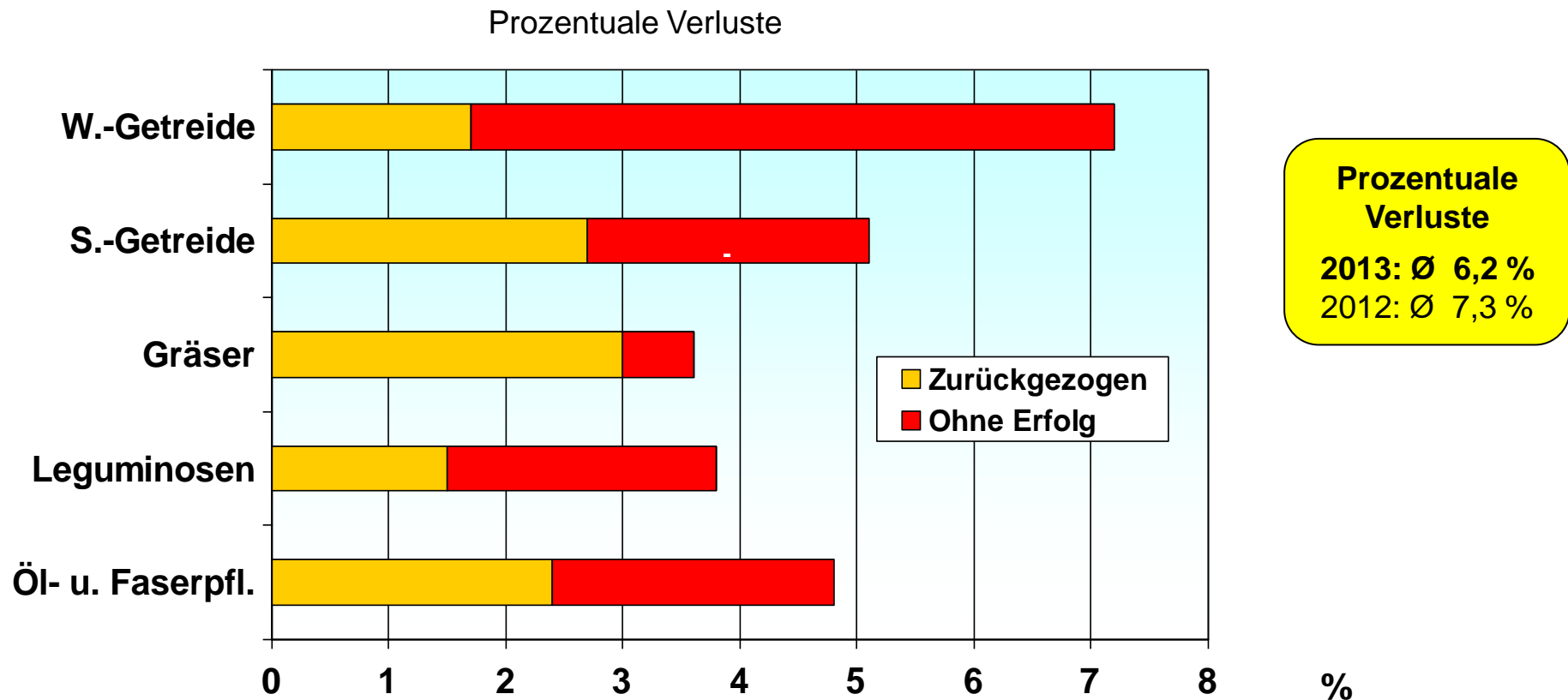


Mähdruschfrüchte Vermehrungsflächen Deutschland (ha)

Jahr	Getreide*	Gräser	S. u. W.- Ölfrüchte	Sonstige**	Summe
2013	132.162	26.587	7.834	10.276	176.859
2012	124.547	28.180	8.558	10.437	171.722
2011	118.619	26.362	7.517	11.899	164.397
2010	112.684	26.541	6.803	11.974	158.002
2009	128.903	29.729	9.343	9.404	177.379
2008	141.399	29.187	9.119	7.825	187.530
2007	135.156	33.811	7.808	8.654	185.428
2006	140.291	35.801	7.869	10.802	194.763
2005	146.872	37.032	7.407	11.200	202.511
2004	168.158	34.761	9.488	16.931	229.338
2003	159.650	29.425	8.630	17.986	215.691

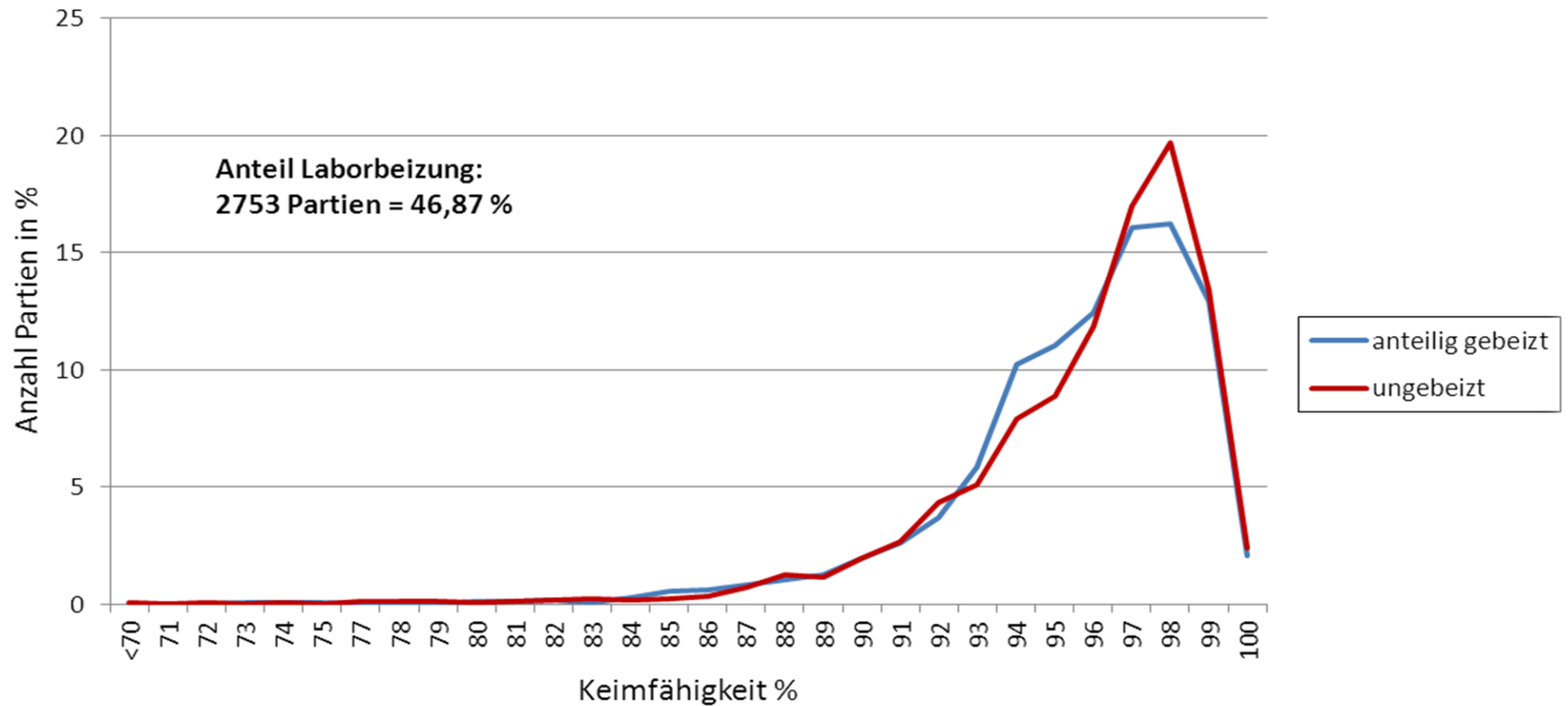
*ohne Mais ** Leguminosen, sonstige Futterpflanzen, Rüben, Phazelie, Ölerrettich u. a..

Ergebnis der Feldbesichtigungen und zurückgezogene Vermehrungsflächen 2013



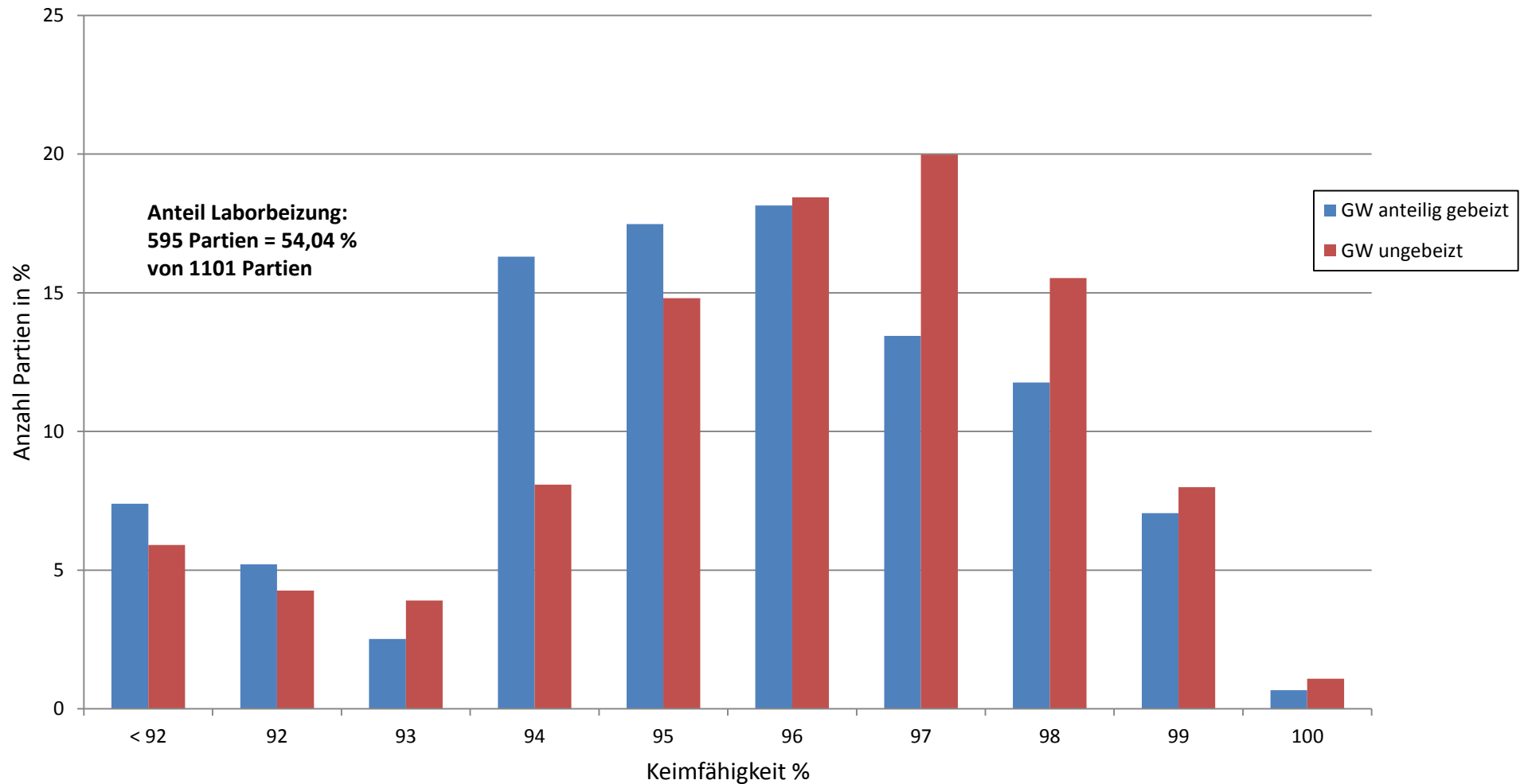
Keimfähigkeit bei Wintergetreide 2013 in Niedersachsen

Veränderung der Keimfähigkeit durch Laborbeizung



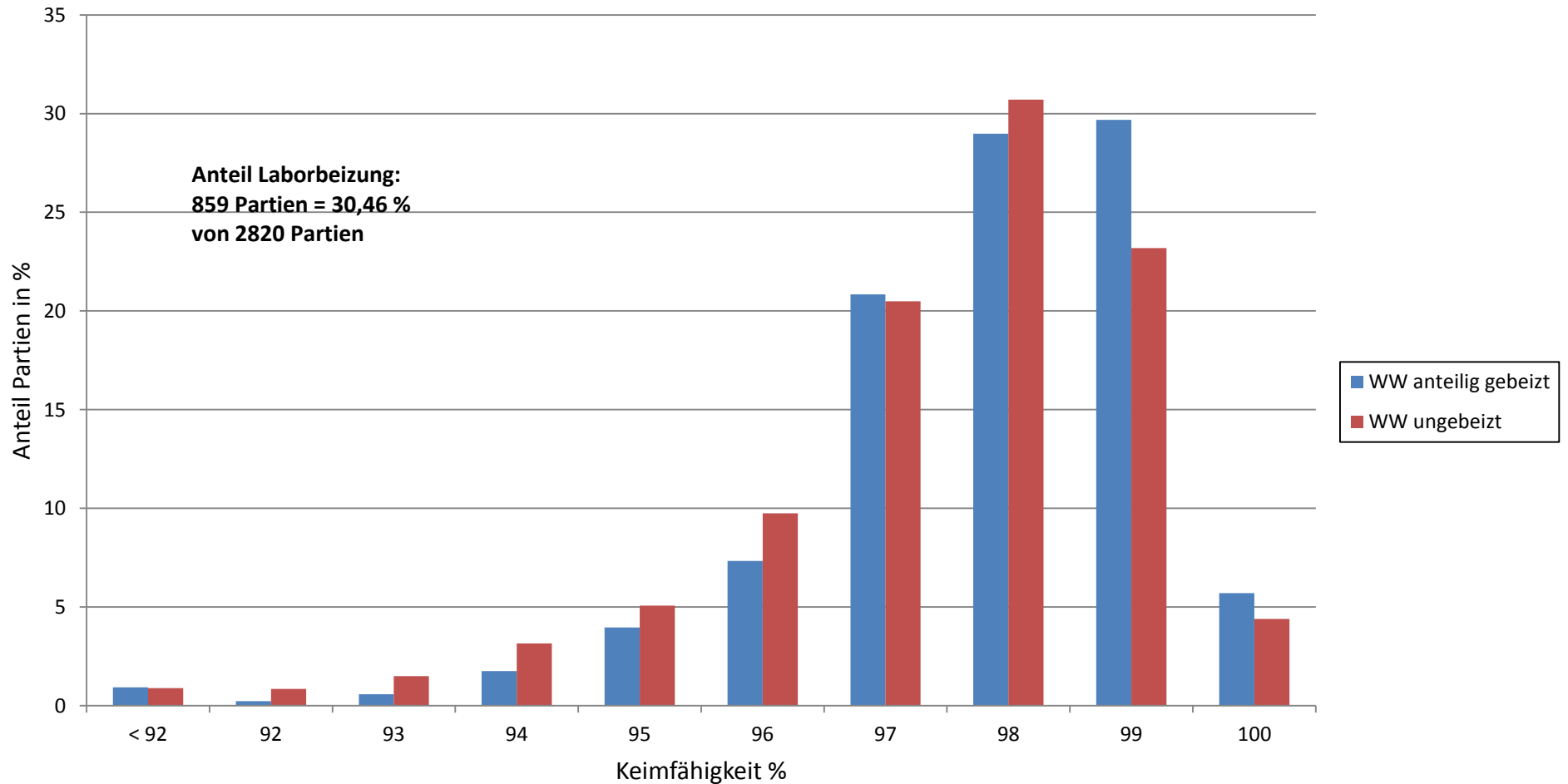
Keimfähigkeit bei Wintergerste 2013 in Niedersachsen

Veränderung der Keimfähigkeit durch Laborbeizung



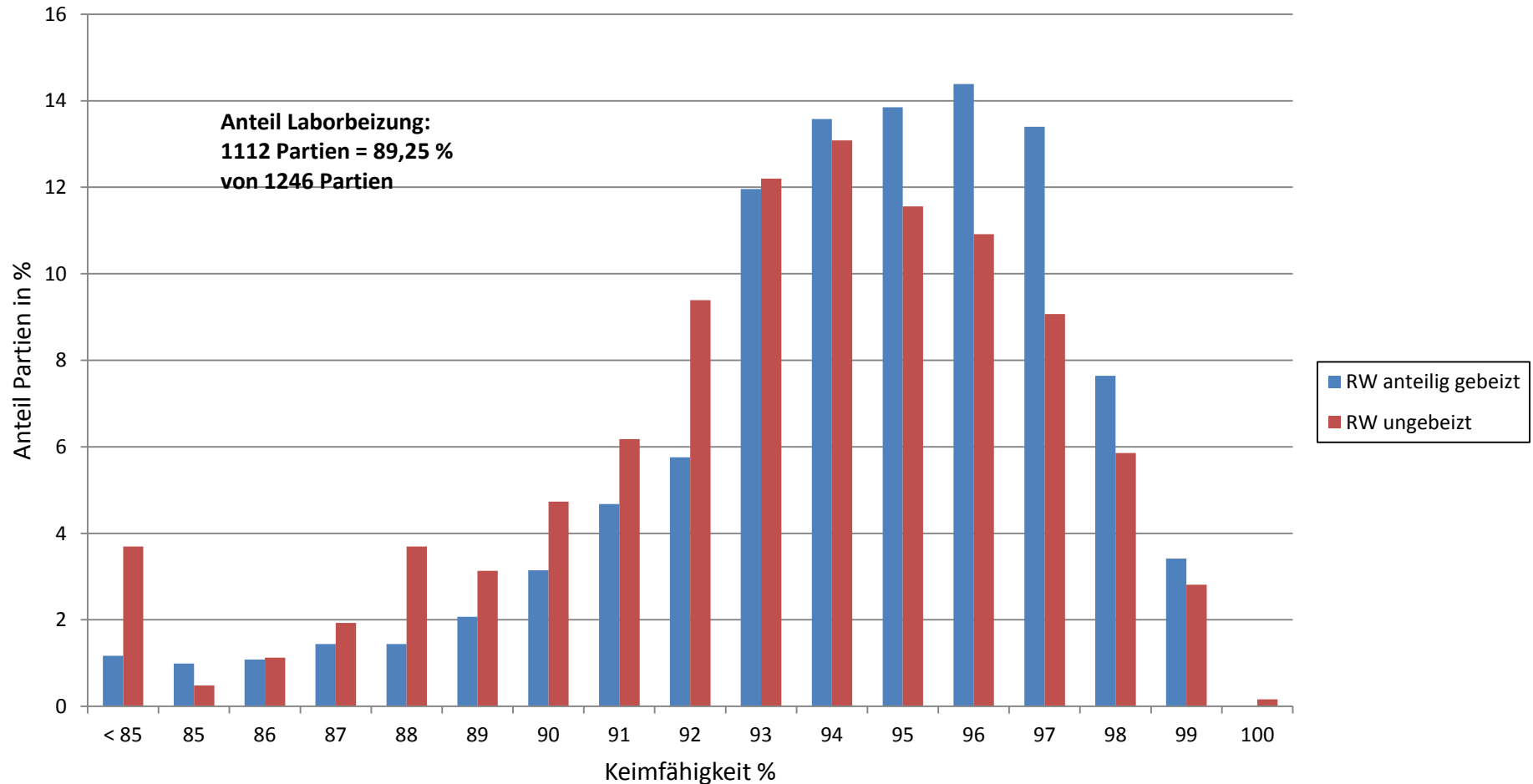
Keimfähigkeit bei Winterweizen 2013 in Niedersachsen

Veränderung der Keimfähigkeit durch Laborbeizung



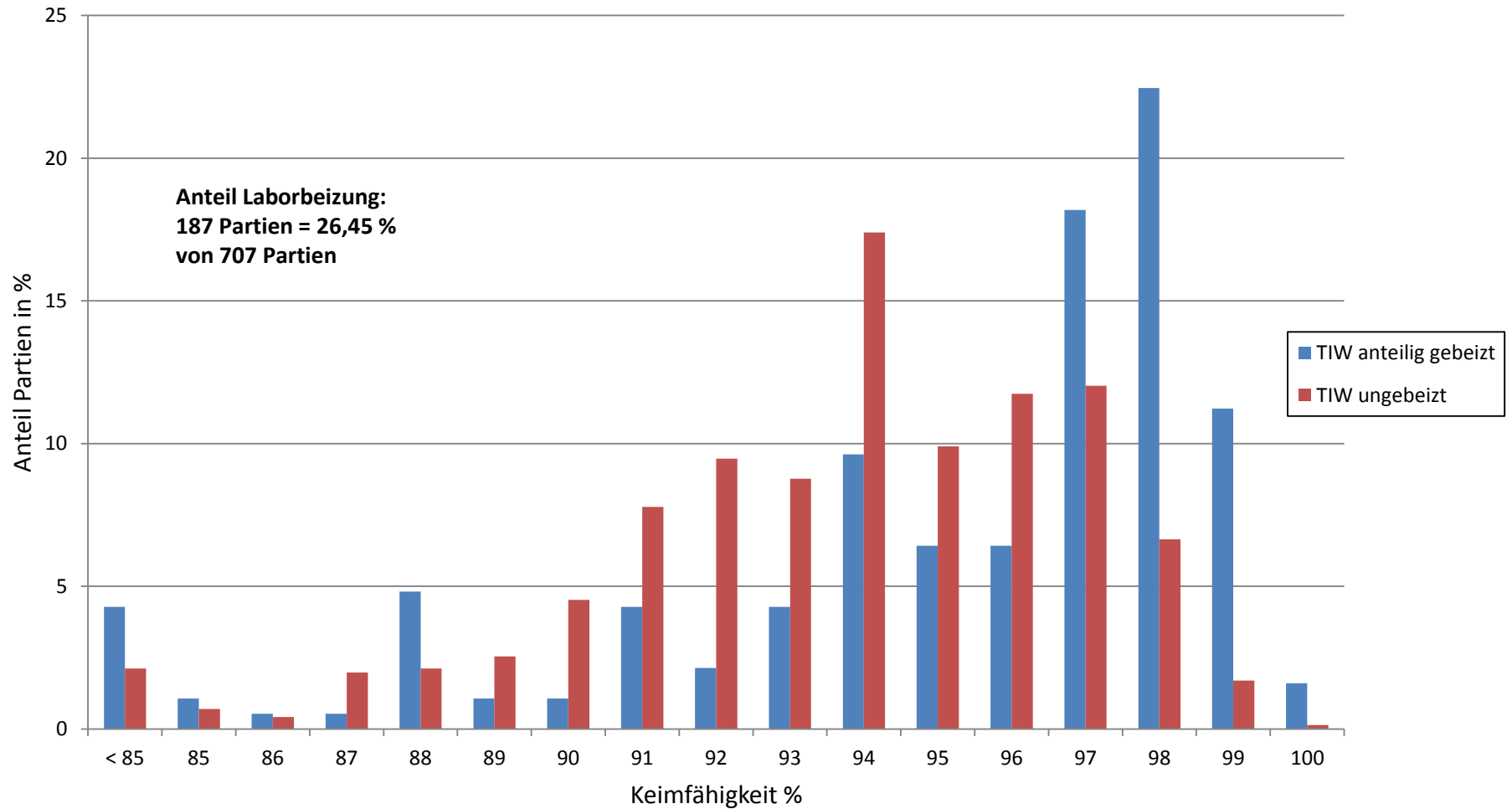
Keimfähigkeit bei Winterroggen 2013 in Niedersachsen

Veränderung der Keimfähigkeit durch Laborbeizung



Keimfähigkeit bei Wintertriticale 2013 in Niedersachsen

Veränderung der Keimfähigkeit durch Laborbeizung



Neu(artig)es System SaPlus bei der Anerkennung von Saatgut

Beginn der Entwicklung von SaPlus Ende 2011

Einsatz in NI und NRW

- 2012: Feldbesichtigung für Winterweizen Z mit SaPlus
- 2013: Feldbesichtigung flächendeckend für alle Arten mit SaPlus
- Ab Mitte 2014:
in begrenztem Umfang Zertifizierung mit SaPlus
(Probenahme, Beschaffenheitsprüfung, Bescheide)

Umstrukturierungen in der Anerkennungsstelle